

Asociación Española
de Empresas del Sector
del Agua

Encuesta del impacto del COVID-19 en las empresas de la Asociación Española del Sector del Agua – AQUA ESPAÑA.

Mayo 2020



AQUA ESPAÑA, en el marco de su actividad para conocer la realidad y perspectivas de sus empresas miembro, realizó esta encuesta para conocer el impacto inmediato del COVID-19 en las empresas asociadas, así como su perspectiva en términos de facturación y empleo para el 2020, y su previsión de vuelta a los niveles previos al COVID-19 de la economía española.

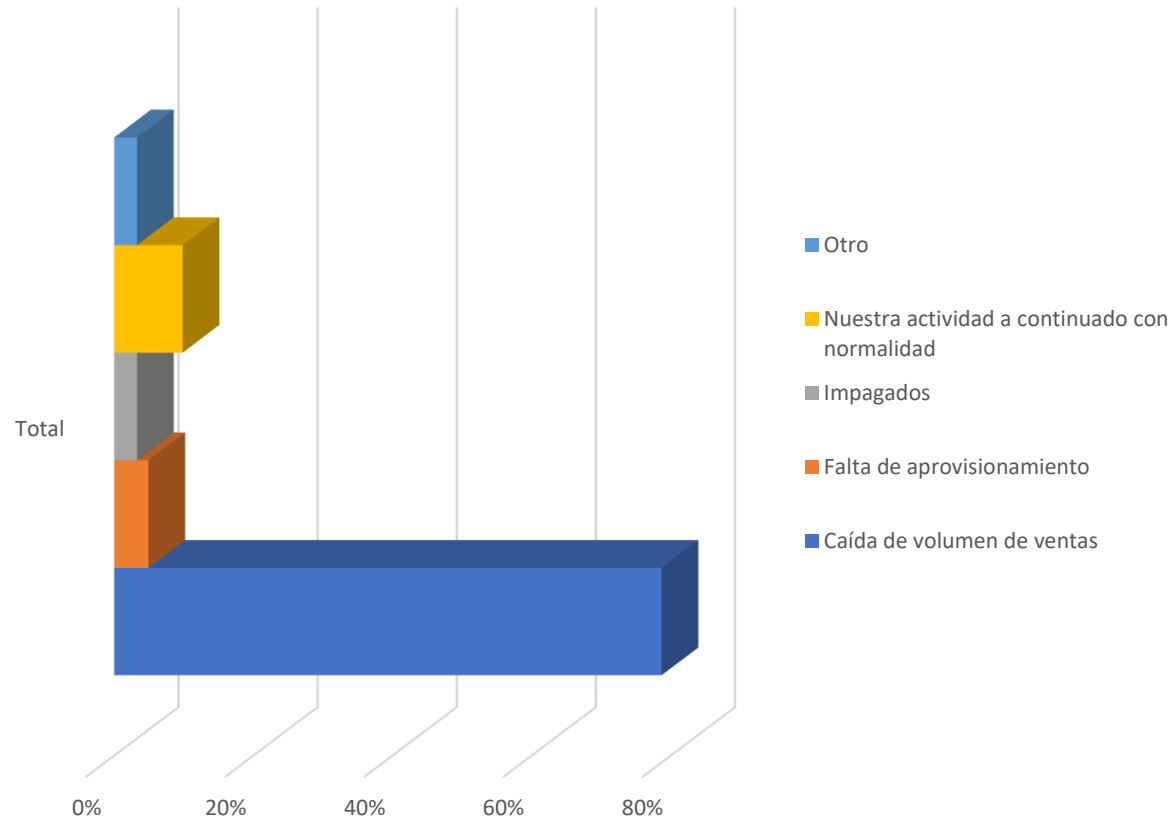
La metodología utilizada para este estudio fue encuesta online con una única respuesta por empresa, con una muestra final efectiva de 61 empresas, asegurando una caracterización equivalente al global de las empresas miembros de AQUA ESPAÑA.

La encuesta se realizó entre los días 21 y 27 de abril 2020.

© AQUA ESPAÑA.
NIF: G08942583.
Nº nacional en el Registro Nacional de Asociaciones: 588835.

Principal impacto del COVID-19 en las empresas de AQUA ESPAÑA.

¿Cuál es el principal problema que ha provocado el COVID-19 en su empresa?

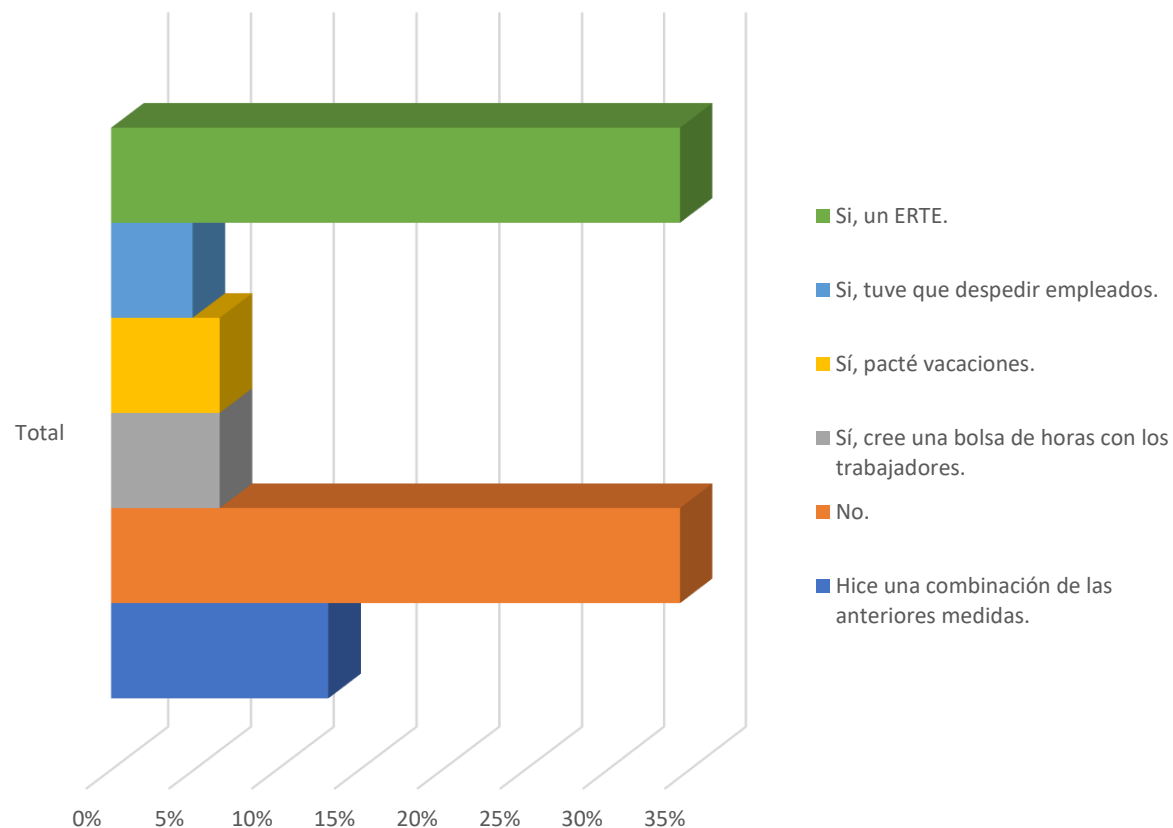


79% de las empresas dice que la caída de ventas ha sido el principal problema causado por el COVID-19 en la empresa.

Hay diferencias significativas según la tipología de cliente principal. Las empresas cuyo cliente principal es la ETAP/EDAR son las menos afectadas (50%), seguidas de las de cliente industrial (69%), y las de cliente constructora/ingeniería (75%). En el otro extremo encontramos las empresas cuyo cliente principal es HORECA / doméstico (100%).

10% de las empresas continuó su actividad con normalidad, con diferencias significativas según la tipología de cliente principal. Mientras el 50% de las empresas de cliente ETAP/EDAR cumple esta condición, sólo lo hace el 13% de las de cliente industrial.

¿Desde la declaración del Estado de Alarma ¿Tuvo que hacer ajustes de personal?



Las empresas de AQUA ESPAÑA han mantenido el empleo ante el impacto del COVID-19.

El **95%** de las empresas no hizo ningún despido. Y el **34%** no hizo ningún ajuste, otro **34%** hizo ERTE y el resto pactó con los trabajadores bolsas de trabajo y/o vacaciones.

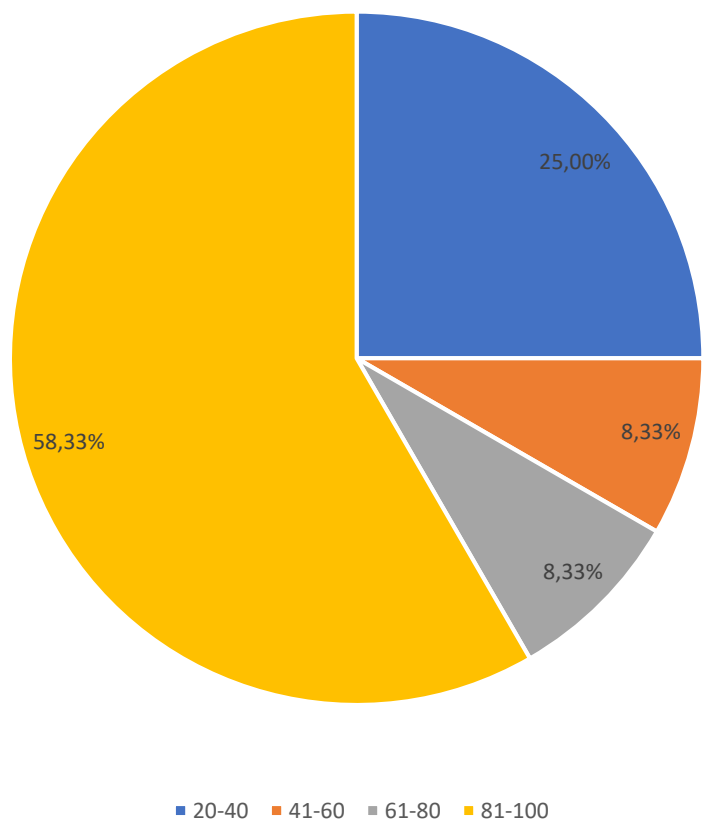
Los despidos se concentraron en las empresas cuyo cliente principal es HORECA / doméstico.

Casi la mitad de las empresas con cliente principal constructoras / ingenierías recurrieron al ERTEs y las de cliente industrial son las que más combinaron diferentes opciones en la gestión de los empleados.

56% de los ERTEs fueron por causas de fuerza mayor, siendo mayoritario (69%) en las empresas con cliente HORECA / Doméstico.

Las empresas de menor nivel de facturación (0-3 M€) han recurrido en mayor medida a los ERTEs que otras de tramos superiores.

En caso de haber realizado un ERTE, ¿a qué porcentaje aproximado de la plantilla afectó?



75% de las empresas que recurrieron al ERTE lo hicieron para la mayoría de sus empleados.

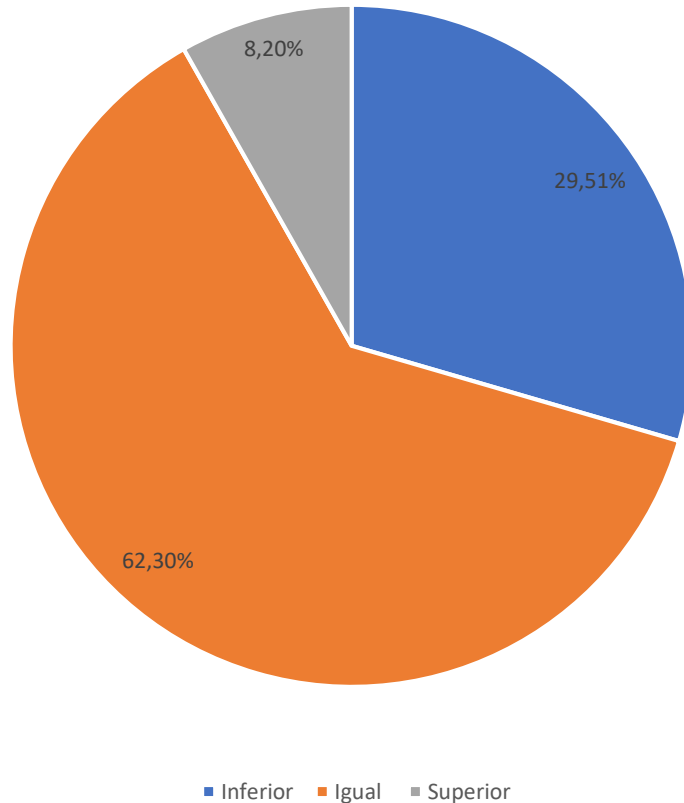
Casi el **60%** de las empresas que recurrió a un ERTE lo hizo por más del **80% de la plantilla**. Sólo 1 de cada 4 empresas que usó la figura del ERTE lo aplicó únicamente a menos del 40% de la plantilla.

El análisis por tipología de cliente principal muestra que aquellas cuyo **cliente principal es ETAP/EDARS no hicieron ERTEs**. Entre las empresas con principal cliente industria que realizaron ERTEs se observa una dualidad importante, dado que un 40% realizó ERTEs que afectaron a menos del 40% de la plantilla, mientras que el 60% restante lo hizo para el 81-100% de los trabajadores.

Los ERTEs de las empresas con cliente principal HORECA / Doméstico tuvieron diferentes alcances, pero el 60% de esos ERTEs afectaron a más del 80% de la plantilla.

Previsión de impacto en los empleos.

Según usted, el número de empleados en la empresa de aquí a un año, comparado con el número que tenía a 1 de marzo 2020 será



Las empresas de AQUA ESPAÑA prevén mantener el empleo en 2020.

70% de las empresas de AQUA ESPAÑA no prevé recortes de empleo en 2020. Un 8% incluso estima que ampliará la plantilla.

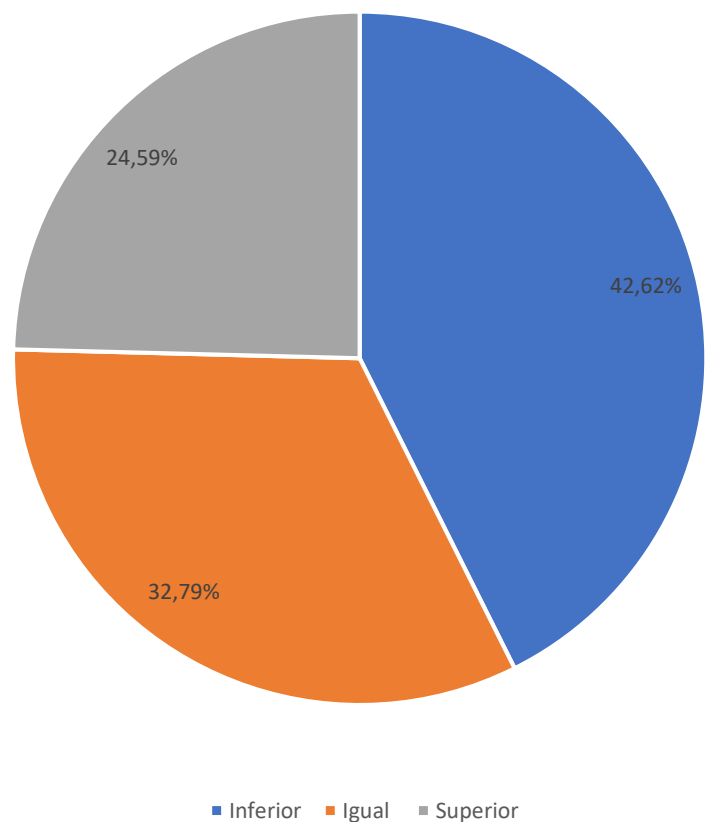
Las empresas con cliente principal ETAP/EDAR y las de Ingeniería / Constructora son las más pesimistas, ya que en estos segmentos, el 50% considera que deberá hacer un recorte de plantilla durante 2020.

Las empresas con cliente principal industria presentan el patrón más estable en este asunto, dado que 3 de cada 4 empresas considera que mantendrá el mismo número de empleados actuales durante 2020.

En este aspecto, el diferente nivel de facturación de las empresas no parece tener efecto significativo dentro de los segmentos de negocio.

Impacto en la Facturación 1T 2020.

Su facturación del 1er trimestre 2020, respecto a la previsión a 1 de enero, fue:



Las empresas resisten el 1T 2020, pero consideran que la facturación de abril/mayo será mala.

El **58%** de las empresas de AQUA ESPAÑA tuvieron una facturación en el 1T 2020 igual o superior a la previsión a 1 de enero.

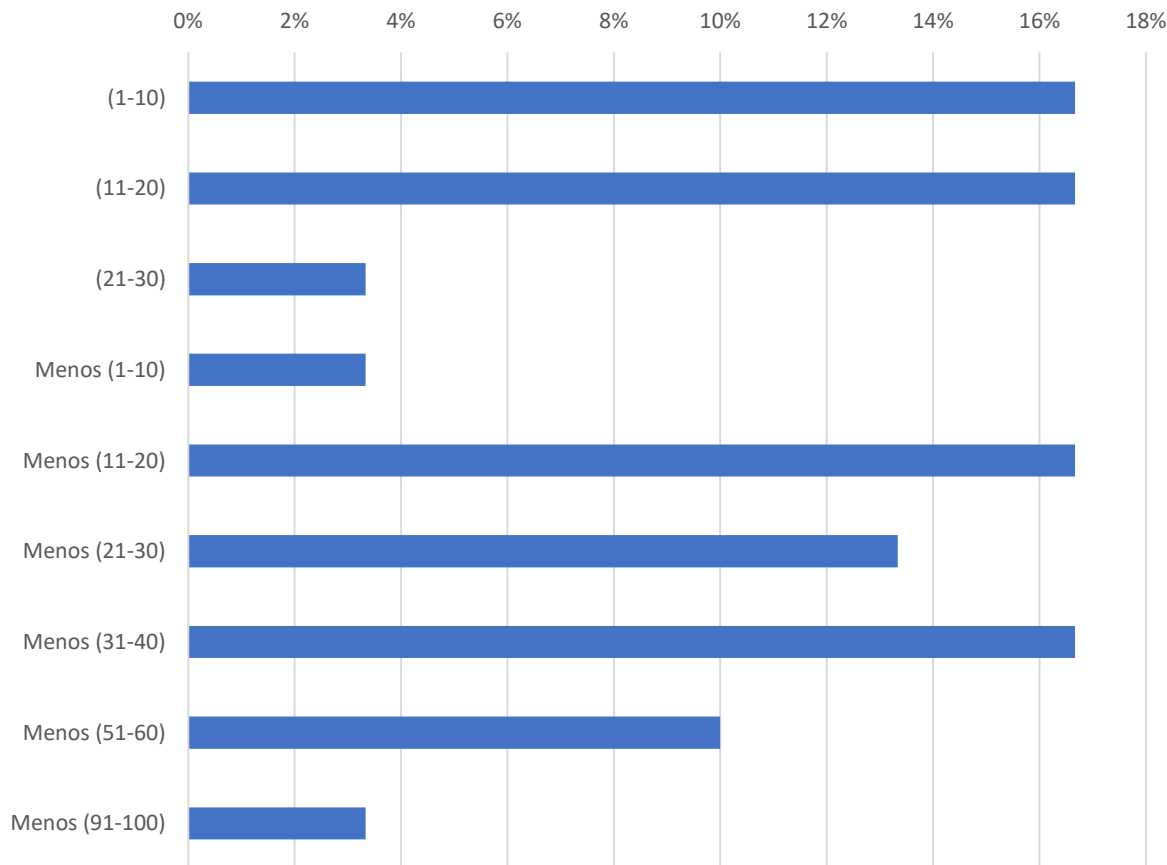
La fortaleza en el primer trimestre se debe en buena parte a proyectos y pedidos contratados a inicio de año, y prevén que la parada económica la notarán en el segundo trimestre.

La facturación superior a la previsión ocurre en el 50% de las empresas cuyo principal cliente es la ETAP/EDAR y la constructora/ingeniería, pero apenas alcanza el 20% en las de principal cliente HORECA/doméstico e industria.

En general, no hay diferencias significativas en esta cuestión por nivel de facturación de la empresa, si bien las de menor facturación son las que menor capacidad de resistencia tienen, al igual que en otros sectores económicos.

Impacto en la Facturación 1T 2020. Variación.

En caso de variación, ¿cuál fue el porcentaje aproximado de la variación?



Entre las empresas que tuvieron una variación en la facturación del 1T 2020, el **63% la tuvo negativa.**

Entre las empresas que tuvieron una variación en la facturación del 1T 2020, 1 de cada 3 tuvo una caída superior al 20% y en el 7% de ellas la facturación cayó más del 50%.

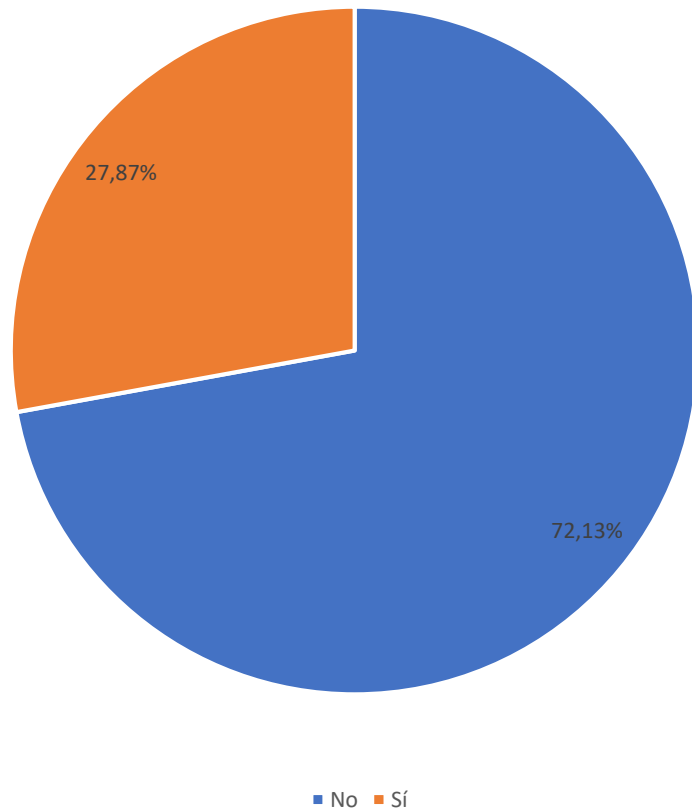
Las empresas cuyo cliente principal es ETAP/EDAR que tuvieron variaciones, no fueron negativas. 2 de cada 3 empresas con cliente principal HORECA / Doméstico que tuvo variación, la tuvo negativa, con intensidades superiores al 20%, en la mayoría de esos casos.

En el perfil cliente industrial, 3 de cada 4 de las que tuvieron variación, la tuvieron negativa, pero entre éstas con variación negativa, la mayoría tuvo disminuciones menores al 20%.

Las empresas con cliente principal Ingeniería / Constructora que tuvieron variaciones las tuvieron positivas, reflejando que año había iniciado muy positivamente.

Impacto en supervivencia empresarial.

Durante el Estado de Alarma, ¿ha temido en algún momento, por la supervivencia de su empresa?



Las empresas de AQUA ESPAÑA han mostrado seguridad en su viabilidad ante el COVID-19.

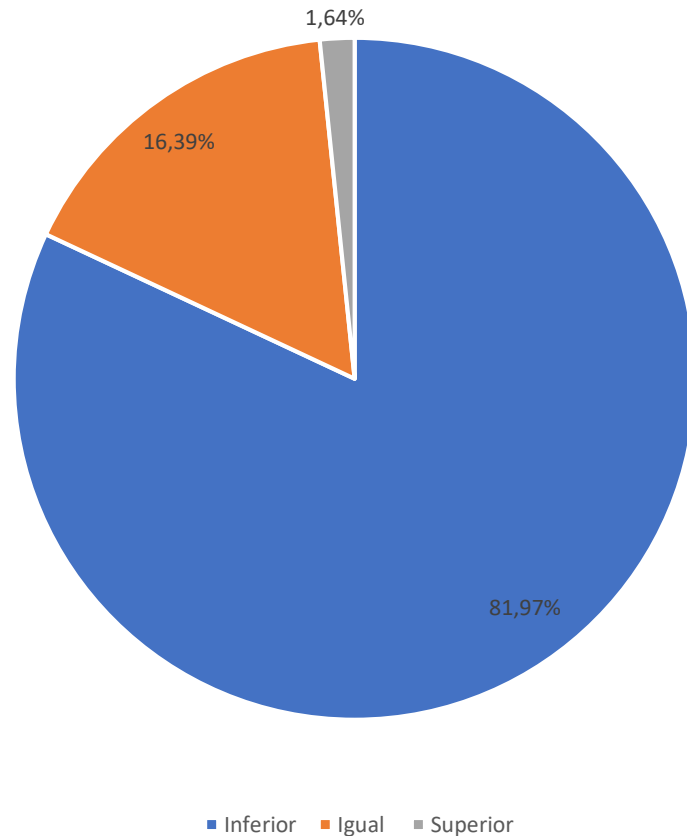
72% de las empresas de AQUA ESPAÑA no han temido por su supervivencia durante el Estado de Alarma.

Sin embargo, el 50% de las empresas cuyo cliente principal es Ingeniería / Constructora sí temió por su supervivencia, al igual que el 33% de las HORECA / Doméstico, y el 25% de las de cliente principal industria.

En este aspecto, el nivel de facturación de la empresa parece ser una variable clave, ya que, **en términos generales, las de menor nivel de facturación han mostrado más temor que las de mayor nivel.** Un hecho especialmente significativo en las de cliente principal Ingeniería / Constructora (50% en caso de facturación por debajo de 6M€ vs 0% en caso de superior a 10M€) y las de HORECA / Doméstico (60% en las de facturación inferior a 1M€ vs 20% a partir de 3M€ y 0% a partir de 6M€).

Previsión de impacto en la facturación anual.

Según usted, la facturación de todo el 2020, respecto a la previsión anual a 1 de enero 2020, será



Las empresas prevén una caída de la facturación en 2020.

82% de las empresas de AQUA ESPAÑA prevé que su facturación 2020 será inferior a la previsión anual inicial. El 16% considera que podrá mantenerla.

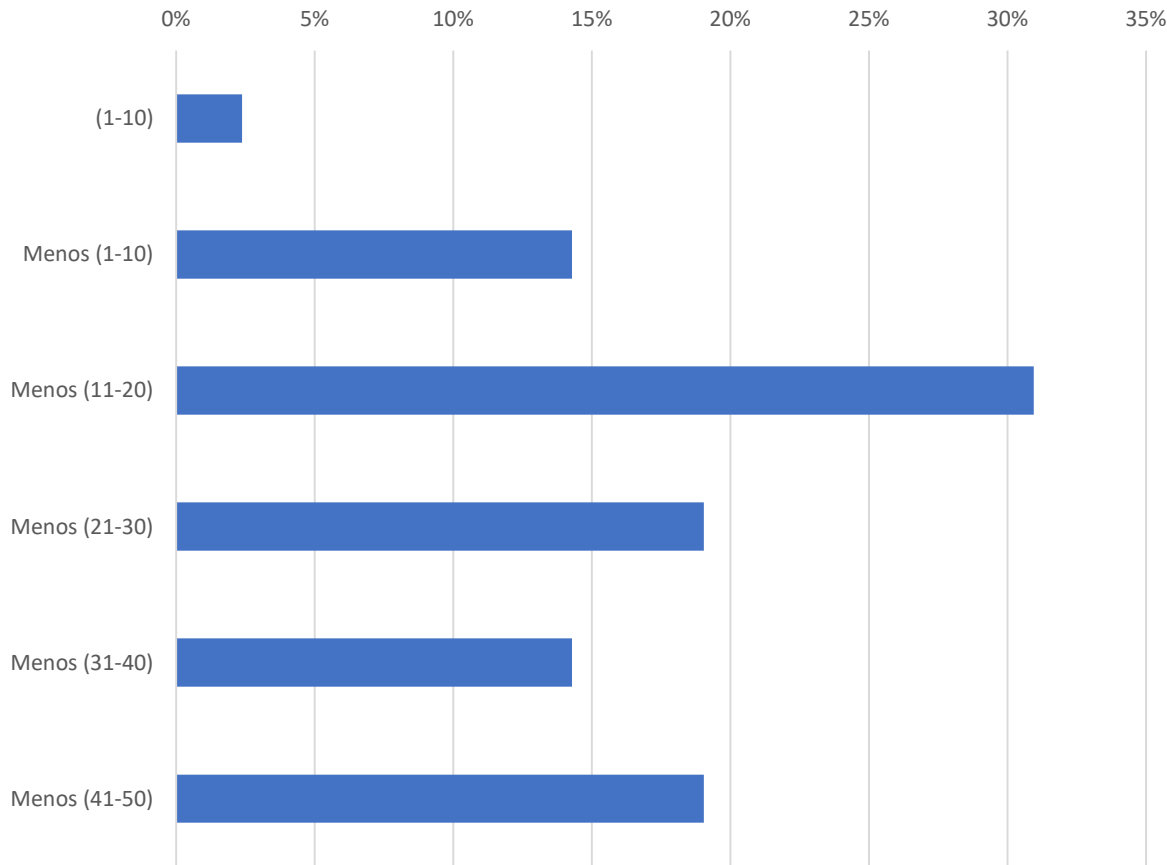
Las empresas con cliente principal HORECA / Doméstico y las de Ingeniería / Constructora son las más pesimistas (100% negativo) frente a las de cliente principal ETAP/EDAR, donde el 50% considera que bajará facturación y otro 50% que la mantendrá.

Casi 3 de cada 4 empresas con cliente principal industria considera que su facturación será inferior a la previsión inicial y el resto espera mantenerla.

La segmentación por nivel de facturación sólo presenta diferencias significativas en el segmento de las empresas con cliente principal industria, observando que las de menos de 6M€ de facturación anual son más pesimistas que las de facturación superior a los 10M€, dado que entre las primeras el 80% considera que tendrá caída de facturación vs el 56% de las segundas.

Previsión de impacto en la facturación anual. Variación.

En caso de variación, según usted, ¿cuál será el porcentaje aproximado de esta variación?



Las empresas que prevén variaciones consideran que serán negativas y notables.

83% de las empresas que prevé variaciones en su facturación 2020, considera que tendrá una caída de facturación superior al 10%. Y un 19% caídas superiores al 40%.

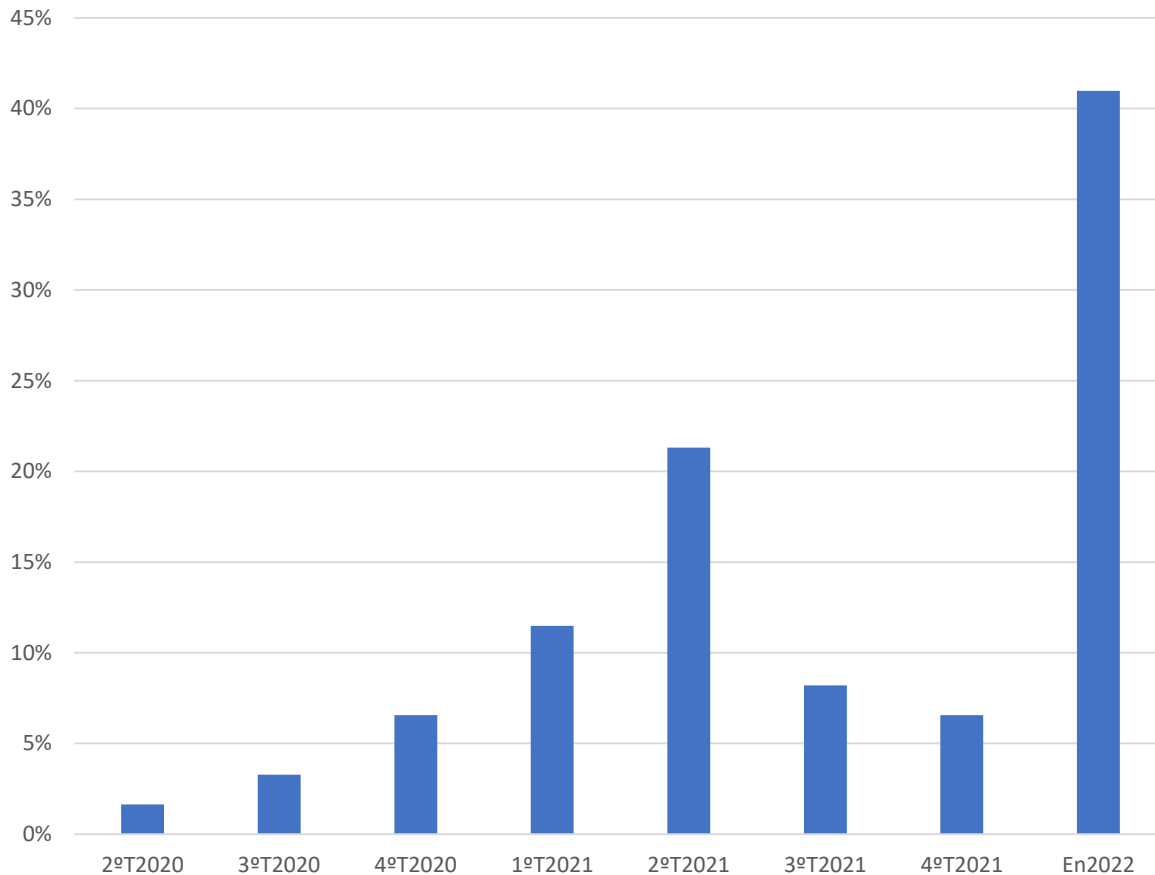
La caída se prevé especialmente intensa en las empresas con cliente principal HORECA / Doméstico, donde el 70% considera bajadas de facturación superiores al 20%. Este porcentaje disminuye al 50% en las de cliente ETAP/EDAR, al 40% en las de principal cliente industria, y las de cliente principal constructora/ingeniería consideran que su caída será menor al 20%.

Las empresas con cliente principal ETAP/EDAR que consideran variaciones en su facturación, las estiman negativas, entre menos 11 y menos 30%.

La segmentación por nivel de facturación muestra que las empresas con una facturación anual menor a 1M€ tienen previsiones más negativas que el resto, en todos los segmentos de perfil cliente. Y a partir de esa facturación no se observan diferencias sustanciales.

Previsión de recuperación neta de la economía española.

Según usted, la economía española en general, alcanzará el nivel previo al COVID-19 en:



Las empresas creen que España necesitará más de un año para recuperar el nivel económico previo al COVID-19.

41% de las empresas de AQUA ESPAÑA creen que hasta el 2022 no se logrará volver al nivel económico previo al COVID-19. Sólo el 23% considera la recuperación antes de un año.

Las empresas con cliente principal HORECA / Doméstico son las más pesimistas (52% en 2022) seguidas de las de cliente principal ETAP/EDAR (50% en 2022). Por el contrario, las más optimistas son las empresas con cliente principal Ingeniería / Constructora, que consideran que esa fecha será entre el 1T y el 2T 2021. El 47% de las empresas con cliente principal industria considera que la recuperación llegará en 2021, y el 38% en el 2022.

La segmentación por nivel de facturación no presenta diferencias significativas en ningún segmento de las empresas clasificadas por tipología de cliente.



LAS EMPRESAS DE AQUA ESPAÑA:

- El COVID-19 ha supuesto una caída de ventas en el 1T 2020 y se prevén efectos negativos en el 2T 2020.
- Muestran seguridad en su viabilidad ante el COVID-19.
- Han mantenido el empleo ante el impacto del COVID-19.
- Prevén una caída de la facturación en 2020.
- Prevén mantener el empleo en 2020.
- Creen que España necesitará más de un año para recuperar el nivel económico previo al COVID-19.

Unos datos que muestran la fortaleza, resiliencia y responsabilidad de las empresas miembros de AQUA ESPAÑA con el desarrollo económico y el empleo en el país.

AQUA ESPAÑA

Te conectamos con el sector **para potenciar tu networking.**

Te mantenemos informado **para tener tus conocimientos actualizados.**

Te asesoramos **para crecer profesionalmente e impulsar tu empresa.**

37 años al servicio de las empresas



Asociación Española
de Empresas del Sector
del Agua

UNIDOS PARA POTENCIAR EL SECTOR PRIVADO DEL AGUA

aquaespana.org

935 041 094